

Guide til handling - sæt fokus på skolefravær

Denne guide til handling er udviklet til dig, der arbejder på en skole eller som understøtter skolers arbejde på anden vis, og som ønsker at arbejde mere systematisk og sammenhængende med skolefravær – med afsæt i viden, fælles pejlemærker og realistiske greb i praksis. Hovedfokus er på det forebyggende arbejde, men der er også vigtige pointer i forhold til håndtering.

Guiden kombinerer faglig viden om skolefravær og implementering med praksisnære indsigter fra interviews med en række fagpersoner og ledere fra skoler og kommuner og indeholder konkrete redskaber til at omsætte forståelse til handling. Guiden kan støtte prioritering, fælles retning og vedvarende opmærksomhed i arbejdet med skolefravær.

Del 1 sætter fokus på forståelsen af skolefravær og præsenterer fire centrale nøgler, som kan fungere som fælles faglige pejlemærker i arbejdet. Nøglerne giver ikke færdige løsninger, men hjælper med at kvalificere blik, dialog og prioriteringer i praksis. De kan bruges som fælles afsæt for refleksion og drøftelse – i ledelsesteam, faglige fællesskaber eller på tværs af skole og forvaltning.

Del 2 sætter fokus på, hvordan skoler kan arbejde med implementering og skabe de rammer, der gør det muligt at omsætte viden til fælles praksis. Her introduceres centrale skridt i implementeringsarbejdet og værktøjer, der kan støtte processen.



Del 1: Forstå skolefravær

Nøgler til handling



Del 2: Fra viden til praksis

Guide til handling



Implementerings- trappen

Værktøj til planlægning af
indsatser, der skaber forandring



Kontekstdialogen

Værktøj til fælles refleksioner

Del 1: Forstå skolefravær - nøgler til handling

De seneste år har cirka hver femte elev i folkeskolen haft et skolefravær på over 10 procent. Det betyder, at hver femte elev mister mindst 20 dages undervisning årligt, og at mange gradvist glider væk fra skolen og de fællesskaber, der er afgørende for deres trivsel og udvikling.

At skabe veje til fællesskaber, hvor alle børn og unge kan høre til, er et fælles ansvar. Når børn fortæller om deres hverdag, deres tvivl og kampen for at passe ind, bliver det tydeligt, at skolefravær ikke handler om manglende vilje – det er ofte barnets løsning på noget, der opleves som svært.

“Så snart jeg skal ud ad døren og gå over i skolen, bliver det hele svært. Det er, som om jeg kravler op af et hul, og pludselig går stigen i stykker, og så kan jeg ikke komme op igen.”

14-årig pige til BørneTelefonen

Børn og unges egne fortællinger – og en fraværforståelse, som ser skolefravær som barnets løsning på et problem – har siden 2019 været kernen i Børns Vilkår's arbejde med skolefravær. Fortællingerne viser, at arbejdet med skolefravær skal tage afsæt i barnets perspektiv og livssituation, og at det er essentielt at møde barnet med nysgerrighed.

Mange skoler, kommuner og organisationer arbejder allerede målrettet med at forebygge og håndtere skolefravær. Samtidig er der et fortsat potentiale for i højere grad at vidensdele og for systematisk at lære af gode erfaringer på tværs af arenaer og fagligheder. Børns Vilkår deler derfor fire nøgler, som er et bud på, hvordan lovende praksis på skolefraværsområdet kan se ud. Det er fire centrale nøgler som fungerer som fælles pejlemærker for, hvordan skolefravær kan forstås, forebygges og håndteres.

Disse tager afsæt i:

- Viden fra børn, unge og deres forældre
- Erfaringer fra fagprofessionelle
- Forskning på skolefraværsområdet

Herunder præsenterer vi de fire nøgler og giver eksempler på, hvordan de bliver brugt på forskellige skoler.



GA TIL NØGLERNE

Nøgle 1: Fraværforståelse

– at se skolefravær som barnets løsning på et problem

Nøgle 2: Inddragelse

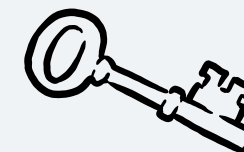
– at se børn og unges perspektiver som grundlag for handling

Nøgle 3: Tidlig opmærksomhed på fraværsmønstre

– at reagere hurtigt

Nøgle 4: Systematik i handling

– at skabe tydelighed og sammenhæng



Nøgle 1: Fraværforståelse

– at se skolefravær som barnets løsning på et problem



Nøgle 1: Fraværforståelse

- at se skolefravær som barnets løsning på et problem

Skolefravær bør forstås som et signal om, at barnet eller den unge oplever noget svært, utrygt eller uløseligt. Fraværforståelsen er afgørende, fordi den har betydning for, hvilke handlemuligheder der bliver synlige. Forstås fravær primært som et problem indeni barnet, vil indsatser ofte fokusere på adfærdsregulering eller mestring. Forstås fravær derimod som en meningsfuld reaktion på en belastende situation, åbnes der for indsatser, der retter sig mod relationer, fællesskaber, læringsmiljøer og samarbejdet med familien. Uden en fælles fraværforståelse bliver det vanskeligt at omsætte gode intentioner til sammenhængende praksis.

Nøgle 2: Inddragelse

– at se børn og unges perspektiver som grundlag for handling

Nøgle 3: Tidlig opmærksomhed på fraværsmønstre

- at reagere hurtigt

Nøgle 4: Systematik i handling

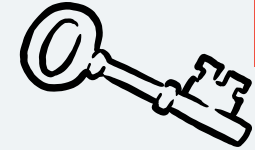
- at skabe tydelighed og sammenhæng

Eksempel fra praksis

På en skole blev der igangsat en indsats mod skolefravær, uden at medarbejderne havde en fælles forståelse af, hvad fravær er, hvorfor det opstår, og hvordan det bør håndteres. Lærere, pædagoger og ledelse arbejdede ud fra forskellige antagelser: Nogle så fravær primært som et udtryk for manglende motivation, andre som et tegn på mistrivsel, mens enkelte forstod det som et spørgsmål om forældresamarbejde eller struktur i hjemmet. De forskellige perspektiver førte til indsatser, der trak i hver sin retning, og som derfor havde begrænset effekt.

Da skolen senere arbejdede målrettet med at udvikle en fælles fraværforståelse, ændrede det grundlaget for samarbejdet. Gennem fælles drøftelser, vidensdeling og afklaring af begreber blev medarbejderne enige om, hvilke tegn der skulle vække opmærksomhed, hvilke forklaringer der typisk ligger bag fravær, og hvordan skolen bedst kan støtte elever og familier. Det skabte et fælles sprog og en fælles retning, som gjorde det muligt at koordinere indsatserne og handle mere målrettet.

Erfaringen viste, at manglen på en fælles forståelse svækkede indsatsen – ikke på grund af manglende vilje eller engagement, men fordi fundamentet for samarbejdet ikke var fælles. Da forståelsen blev fælles, blev det også muligt at arbejde mere systematisk, dele ansvar og skabe en sammenhængende indsats, der i højere grad kunne forebygge og reducere fravær.



Nøgle 2: Inddragelse

- at se børn og unges perspektiver som grundlag for handling

Når vi skifter perspektiv og forstår skolefravær som barnets løsning på et problem, snarere end selve problemet, bliver børn og unges egne perspektiver afgørende for, hvordan vi handler. Vi kan ikke forebygge eller håndtere fravær meningsfuldt, hvis vi ikke forstår, hvordan børn og unge selv oplever deres hverdag, fællesskaber, muligheder og udfordringer. Inddragelse er derfor en grundlæggende forudsætning i arbejdet med skolefravær, og ikke blot et supplement.

Inddragelse handler om, at fagprofessionelle aktivt er nysgerrige på bl.a.:

- Hvad der skaber trivsel og lyst til deltagelse i skolens hverdag
- Hvilke rammer og relationer, der reducerer risikoen for skolefravær
- Hvilke problemer fravær hjælper barnet med at håndtere

Reel inddragelse forudsætter, at der arbejdes samtidig med metoder, struktur og kultur. I praksis betyder det, at børn forberedes og mødes trygt, når man vil inddrage deres perspektiver (metoder), at deres perspektiver systematisk indgår i handleplaner og opfølgning (struktur), og at arbejdet hviler på et fælles børnesyn, hvor børn og unge ses som nogen, der har unik viden, som vi kun kan få adgang til ved at inddrage dem (kultur).

Når metoder, struktur og kultur hænger sammen, bliver inddragelse en naturlig del af hverdagen og en central vej til både at forebygge skolefravær og støtte de børn og unge, der har højt fravær. Betydningen af reel inddragelse bliver tydelig, når børn og unges perspektiver aktivt bringes i spil i praksis, som det følgende eksempel viser.

Eksempel fra praksis

Som led i en ny tilgang til arbejdet med skolefravær besluttede en skole at gennemføre individuelle elevsamtaler med samtlige elever på 9. årgang. Formålet var at få et mere nuanceret indblik i elevernes oplevelser af hverdagen, deres trivsel og deres perspektiver på undervisningen. Samtalerne blev gennemført af klassernes lærere, som havde fået en fælles ramme for, hvordan de skulle gribe dialogen an, så alle elever blev mødt på samme anerkendende og nysgerrige måde.

Inddragelsen af alle elever gav lærerne adgang til viden, som ellers sjældent kommer frem i den daglige praksis. Flere elever pegede på klassedynamikker, der påvirkede deres lyst til at deltage aktivt i undervisningen, og som skabte utryghed i bestemte situationer. Andre beskrev, hvordan små ændringer i strukturen eller i samarbejdsformer kunne gøre en stor forskel for deres motivation og fremmøde.

Den brede og systematiske inddragelse gjorde det muligt at identificere mønstre og problemstillinger, som ikke tidligere havde været synlige. Samtidig gav den lærerne et fælles grundlag for at drøfte, hvordan undervisningen og klassemiljøet kunne justeres, så flere elever oplevede sig trygge, inkluderede og motiverede. Erfaringen viste, at elevperspektivet ikke blot supplerede skolens øvrige viden om fravær, men var afgørende for at forstå de bagvedliggende årsager og for at udvikle indsatser, der faktisk gjorde en forskel for elevernes deltagelse.

Nøgle 1: Fraværforståelse

- at se skolefravær som barnets løsning på et problem

Nøgle 2: Inddragelse

- at se børn og unges perspektiver som grundlag for handling



Nøgle 3: Tidlig opmærksomhed på fraværsmønstre

- at reagere hurtigt

Nøgle 4: Systematik i handling

- at skabe tydelighed og sammenhæng

**Nøgle 1:
Fraværforståelse**

– at se skolefravær som barnets løsning på et problem

**Nøgle 2:
Inddragelse**

– at se børn og unges perspektiver som grundlag for handling

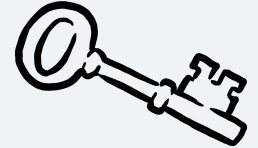
**Nøgle 3:
Tidlig opmærksomhed på fraværs mønstre**

- at reagere hurtigt

**Nøgle 4:
Systematik i handling**

- at skabe tydelighed og sammenhæng

Nøgle 3: Tidlig opmærksomhed på fraværs mønstre - at reagere hurtigt



Tidlig forebyggelse forudsætter, at fravær og mistrivsel opdages og adresseres, mens det stadig er i sin begyndelse – ikke først når det har vokset sig stort. Skolefravær udvikler sig som regel gradvist, og data i en analyse af fraværstal fra næsten 91.000 elever viser, at børn med højt fravær i udkolingen ofte havde lidt højere fravær end klassekammeraterne (5-10 %) allerede i de første skoleår.¹ Det betyder, at mange børn, som senere udvikler højt fravær, kan identificeres langt tidligere, hvis skolen arbejder nysgerrigt og opmærksomt med fraværs mønstre. Selv små udsving i fravær kan være tidlige signaler – og opmærksomhed på mønstre kan virke forebyggende.

Se efter mønstre i det samlede fravær

Et retvisende billede opstår, når sygefravær, lovligt fravær og ulovligt fravær ses under ét. Hvis man kun fokuserer på én type fravær, risikerer man at overse mønstre eller omfanget.

Analysen af det samlede fravær bør blandt andet være opmærksom på:

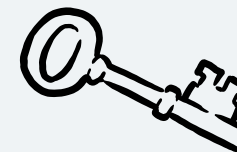
- Mønstre i barnets hverdag
- Gentagne forsinkelser eller fravær på bestemte tidspunkter
- Om lignende mønstre ses i klassen, på årgangen eller på tværs af skolen

Når disse mønstre analyseres systematisk, skabes et bedre grundlag for at forstå, hvor fraværet begynder og for at kunne lave målrettede indsatser.

Opmærksomhed på trivsel i hele gruppen

Tidlig opmærksomhed handler ikke kun om at se mønstre hos enkelte børn, men også om at følge klassens samlede trivsel og dynamik. Uro, konflikter, ændringer i fællesskabet eller faldende deltagelse kan være tidlige tegn på, at læringsmiljøet udfordrer flere elever. Når skolen systematisk holder øje med både individuelle og fælles mønstre, styrkes muligheden for at forebygge fravær gennem justeringer i hverdagen, før problemer vokser.

¹Analysen er gennemført af Børns Vilkår i 2024 på baggrund af registerdata fra Danmarks Statistiks Forskningsservice. Den er inspireret af VIVE's analyse af bekymrende skolefravær, som blev udarbejdet for Børns Vilkår og Egmont Fonden og gengivet i Børns Vilkårs rapport "Skolens tomme stole", 2020.



Nøgle 1: Fraværforståelse

– at se skolefravær som barnets løsning på et problem

Nøgle 2: Inddragelse

– at se børn og unges perspektiver som grundlag for handling

Nøgle 3: Tidlig opmærksomhed på fraværsmønstre

- at reagere hurtigt



Nøgle 4: Systematik i handling

- at skabe tydelighed og sammenhæng

Fravær udvikler sig gradvist – og familien ser det ofte først

Skolefravær opstår sjældent pludseligt, men udvikler sig typisk gradvist over tid. Ofte begynder det med, at barnet har svært ved at komme afsted og forsøger at undgå skolen. Det kan senere blive til periodisk fravær, før det kan udvikle sig til et mere omfattende fravær.

Familien oplever ofte de tidlige tegn gennem fx nervøsitet, mave – eller hovedpine eller modstand mod at tage afsted, hvor skolen typisk først registrerer fraværet, når det bliver synligt i fraværssystemet. Denne forskel i oplevelse og timing kan skabe misforståelser mellem skole og hjem. Forældres bekymringer bør derfor forstås som værdifulde data om barnets situation – ikke blot som input til dialog.

Flere skoler tager udgangspunkt i denne viden, når de samarbejder med forældre, der har børn med begyndende fraværsproblematikker, fx ved at spørge: *Hvor er vi i udviklingen nu - og hvad kan vi gøre for at skabe stærkere trivsel og mere tilhør, inden fraværet vokser?*

Organisering af arbejdet med tidlig opmærksomhed

For at tidlig opmærksomhed kan blive en del af skolens praksis, kræver det en tydelig organisering af arbejdet. Det kan fx være faste tidspunkter, hvor klasseteams gennemgår fravær, klare aftaler om, hvornår bekymring udløser handling, og en fælles forståelse af, hvem der gør hvad. En enkel struktur for “hvornår reagerer vi – og hvordan?” kan sikre, at tidlige tegn ikke overses i en travl hverdag.

Eksempel fra praksis

På en skole besluttede en AKT-medarbejder at bede faglærerne om systematisk at registrere fravær i dagens ydertimer over en periode på en måned. Da registreringerne blev samlet og analyseret, dukkede et tydeligt mønster op: To søskende udeblev skiftevis på forskellige dage. Det vakte nysgerrighed og førte til en nærmere dialog med børnene og deres familie.

Samtalen afdækkede, at de på skift blev hjemme for at passe deres mor, som i perioder var ramt af sygdom. Med den viden kunne skolen sætte ind med relevant støtte til både børnene og familien.

Uden den systematiske registrering og efterfølgende analyse ville fraværsmønstret sandsynligvis være gået under radaren – og familien havde ikke fået den hjælp, de havde brug for.

Eksemplet understreger, at systematik ikke handler om registrering i sig selv, men om at skabe grundlag for handling, der gør en reel forskel for barnet og familien.

**Nøgle 1:
Fraværforståelse**

– at se skolefravær som barnets løsning på et problem

**Nøgle 2:
Inddragelse**

– at se børn og unges perspektiver som grundlag for handling

**Nøgle 3:
Tidlig opmærksomhed på fraværsmønstre**

- at reagere hurtigt

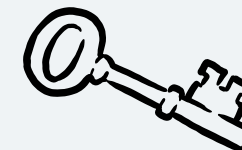
**Nøgle 4:
Systematik i handling**

- at skabe tydelighed og sammenhæng



Nøgle 4: Systematik i handling

- at skabe tydelighed og sammenhæng



Nøgle 4 handler om at omsætte viden til handling – løbende og over tid. Systematik i handling betyder, at skolen arbejder vedholdende, fælles og koordineret med forebyggende indsatser - og med den data, den har indsamlet. Observationer fra hverdagen, perspektiver fra børn og familier samt registrerede fraværdata får først værdi, når de bruges aktivt.

Fra data til handling

Data ændrer ikke noget i sig selv, men kan skabe grundlag for tidlig hjælp, når fagprofessionelle bruger dem til at undersøge, om der er behov for justeringer. Systematik i handling indebærer, at skolen:

- Arbejder målrettet med forebyggende trivselsindsatser
- Følger op på tegn og mønstre
- Undersøger, om indsatser virker
- Justerer, når noget ikke har effekt
- Træffer beslutninger på et fælles grundlag

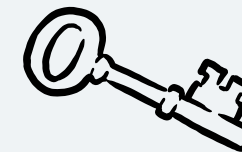
Systematik bidrager samtidig til et fælles sprog og en fælles retning, hvor viden forankres i organisationen og ikke er afhængig af enkeltpersoner.

Tydlig rollefordeling

Systematik i handling kræver også tydelig rollefordeling. Det bør være klart, hvem der følger op på hvilke tegn, hvem der tager dialogen med familien, hvem der koordinerer indsatserne, og hvordan information deles på tværs. Når ansvaret er tydeligt placeret, bliver handlingen mere konsekvent og mindre personafhængig.

Opfølgning og vedholdenhed

En systematisk tilgang indebærer faste rutiner for opfølgning. Det kan fx være korte, hyppige møder, hvor teamet vurderer, om indsatser virker, om der skal justeres, eller om nye tegn er opstået. Vedholdenhed i opfølgningen er afgørende for, at indsatser ikke tabes mellem travle perioder eller personaleudskiftninger.



Nøgle 1: Fraværforståelse

– at se skolefravær som barnets løsning på et problem

Nøgle 2: Inddragelse

– at se børn og unges perspektiver som grundlag for handling

Nøgle 3: Tidlig opmærksomhed på fraværs mønstre

- at reagere hurtigt

Nøgle 4: Systematik i handling

- at skabe tydelighed og sammenhæng



Familieperspektivet som en del af systematikken

Familierne ser barnet i andre situationer end skolen og kan derfor bidrage med vigtig viden. Når skolen arbejder systematisk med handling, betyder det også, at familiens erfaringer og observationer bringes aktivt i spil. Forældre kan pege på mønstre, situationer eller små ændringer, der hjælper skolen med at forstå, hvad barnet har brug for. Når denne viden deles i teamet, bliver beslutningerne mere kvalificerede, og samarbejdet mellem skole og hjem styrkes.

Eksempel fra praksis

Et eksempel på god praksis er en skole, der har udarbejdet en fraværsguide, som alle medarbejdere kender og anvender. Guiden fungerer som et fælles referencepunkt og skaber en tydelig ramme for skolens arbejde med fravær. Guiden indeholder blandt andet:

- Fælles definitioner: Klare beskrivelser af, hvad der forstås ved forskellige typer fravær, og hvornår fravær vurderes som bekymrende.
- Viden om fravær og forebyggelse: En samlet gennemgang af, hvad forskningen viser om årsager til fravær, tidlige tegn og betydningen af stabile relationer og tydelige strukturer.
- Faresignaler og mønstre: Eksempler på mønstre, der bør give anledning til opmærksomhed, såsom fravær på bestemte ugedage, gentagne korte fraværperioder eller ændringer i elevens trivsel – også når det er forældrene, der kan se det.
- Tærskler for handling: En tydelig beskrivelse af, hvornår fravær kræver en samtale, en kortlægning eller en mere omfattende indsats.
- Procedurer for bekymrende og højt fravær: En trinvis beskrivelse af, hvordan skolen kontakter familien, gennemfører kortlægning, iværksætter tiltag og følger op.
- Roller og ansvar: En fælles forståelse af, hvem der gør hvad, så arbejdet bliver koordineret og forankret i hele organisationen.

Værdien af en sådan guide er, at fraværsarbejdet ikke bliver afhængigt af enkeltpersoners erfaringer eller vurderinger. I stedet får skolen en fælles retning, et fælles sprog og en systematik, der gør det lettere at opdage bekymrende fravær tidligt og handle på det på en ensartet og kvalificeret måde. Det styrker både kvaliteten af indsatsen og trygheden for elever, forældre og medarbejdere.

Del 2: Fra viden til praksis - guide til handling

Denne del af guiden handler om implementering i praksis – og om de drivkræfter og barrierer, der har betydning for, om viden faktisk omsættes til handling i skolens hverdag.

Afsnittet introducerer centrale elementer i arbejdet med at skabe fælles praksis på skolen. Undervejs præsenteres korte introduktioner og refleksionsspørgsmål, som kan bruges som afsæt for dialog i ledelsesteamet eller i en tværfaglig gruppe.

Først præsenteres tre centrale skridt i implementeringsprocessen:

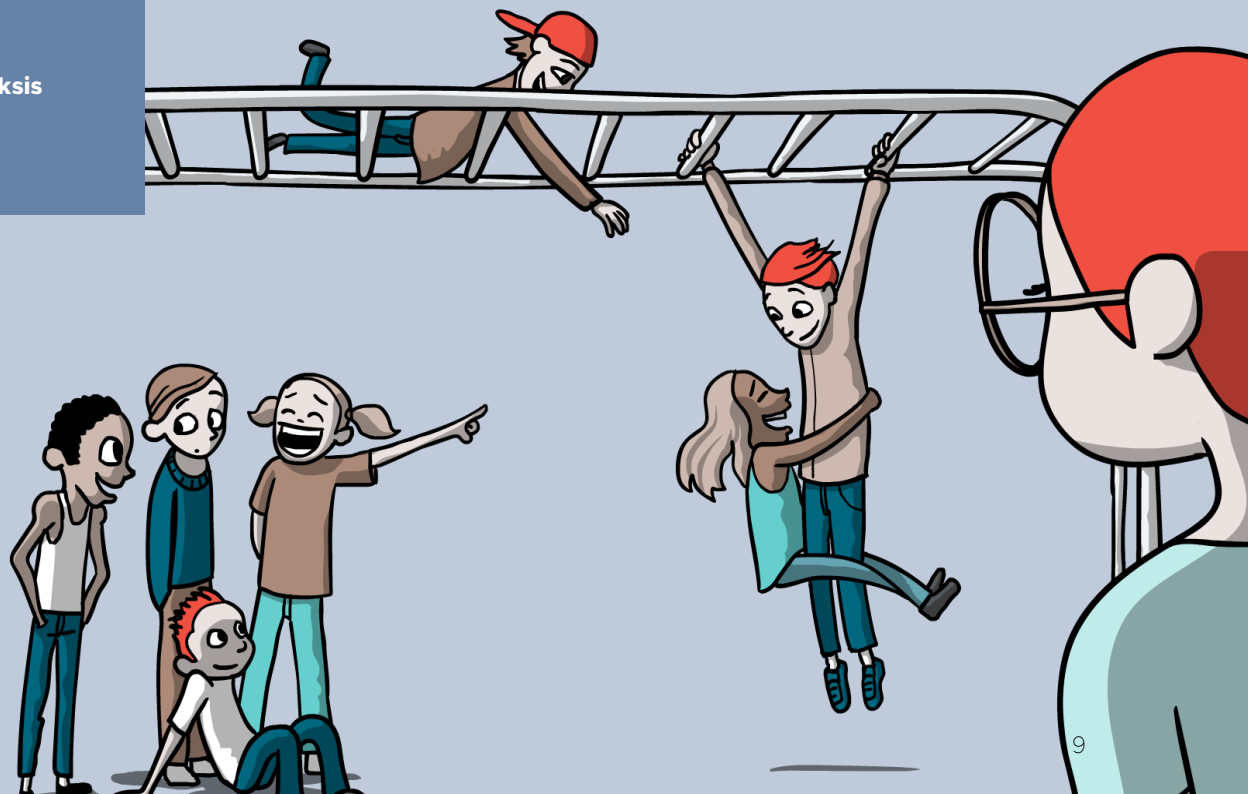
- **At vælge et tydeligt fokus**
- **At udpege nøglepersoner, der kan drive indsatsen i praksis**
- **At følge op og justere undervejs**

Derefter introduceres to værktøjer, som kan støtte arbejdet videre: Implementeringstrappen og Kontekstdialogen.

Implementeringstrappen giver et overblik over, hvordan nye indsatser typisk bevæger sig fra gode intentioner til varig praksis.

Kontekstdialogen sætter fokus på de organisatoriske og kulturelle rammer omkring arbejdet med skolefravær og hjælper med at identificere både barrierer og drivkræfter i implementeringen.

Formålet er ikke at besvare alle spørgsmål på én gang, men at give et fælles udgangspunkt for refleksion, prioritering og handling over tid.



Implementering - fra beslutning til varig praksis

Implementering er den proces, hvor beslutninger og indsatser omsættes til fælles, vedvarende praksis i skolens hverdag gennem ledelse, prioritering og løbende opfølgning.

God implementering øger sandsynligheden for, at indsatser gør en reel forskel, fordi fælles retning, tydelige forventninger og løbende justeringer bliver en integreret del af hverdagen.

1 Vælg et tydeligt fokus

Når der arbejdes med skolefravær, er det afgørende at starte med et tydeligt og afgrænset fokus. Man kan miste effekt, hvis der arbejdes med for mange tiltag samtidig, eller hvis fokus skifter undervejs.

En klar prioritering gør det lettere at skabe fælles retning, skabe ejerskab og følge op i praksis.

At afgrænse indsatsen handler ikke om at overse andre problemstillinger, men om bevidst at vælge, hvor der skal sættes ind først. Et fælles fokus giver et konkret afsæt for dialog om, hvad I vil arbejde med nu – og hvad der må vente.

Start med at drøfte fokus i fællesskab, fx i ledelsesteamet eller i en tværfaglig gruppe.



Refleksionsspørgsmål:

- Hvilken af de fire nøgler er mest relevant for vores skole lige nu?
- Arbejder vi primært forebyggende eller med håndtering i denne indsats?
- Hvad vælger vi bevidst ikke at fokusere på i denne omgang?
- Hvad vil være et realistisk første skridt?

Implementering - fra beslutning til varig praksis

2 Udpeg nøglepersoner

Tæt ledelsesforankring og et lille, praksisnært team kan sikre bedre føling med skolens daglige behov og styrke kvaliteten i indsatsen, forudsat at der afsættes reel tid til opgaven.

Succesfuld implementering forudsætter, at der på skolen er personer, som går forrest og får indsatsen til at leve i hverdagen. Nøglepersonerne er ikke nødvendigvis ledere, men medarbejdere med faglig tyngde, kollegial tillid og lyst til at tage ansvar for indsatsen. De omsætter beslutninger og intentioner til konkret handling i hverdagen og fungerer som bindeled mellem planer og praksis. Når der er nøglepersoner, som har tid nok og mandat til at gå forrest, øges sandsynligheden for, at nye arbejdsgange afprøves, justeres og fastholdes – også når hverdagen er travl.

3 Følg op og juster undervejs

Implementering er ikke en lineær proces. For at indsatsen kan fastholdes og udvikles, er det nødvendigt løbende at følge op og justere undervejs. Opfølgning handler ikke om kontrol, men om at blive klogere på, hvad der virker, og hvor der er behov for justering.

En enkel og fælles tilgang til opfølgning styrker læring og forebygger, at indsatsen mister retning over tid.



Refleksionsspørgsmål:

- Hvem på skolen har faglig autoritet og kollegial tillid og kan fungere som bærere af forandringen i praksis – uanset formel rolle?
- Hvordan skal disse nøglepersoner konkret bidrage i hverdagen (fx sparring, fælles afprøvning og løbende opfølgning)?
- Hvordan sikrer ledelsen, at nøglepersonerne har et tydeligt mandat, den nødvendige tid og opbakning til at løfte rollen?



Refleksionsspørgsmål:

- Hvad vil være tegn på, at vi er på rette vej?
- Hvornår og hvordan følger vi op på indsatsen?
- Hvem har ansvar for at samle erfaringer og bringe dem videre?
- Hvornår justerer vi – og hvem træffer beslutningen?

Implementeringstrappen

Implementeringstrappen er en model udviklet af den danske implementeringseksperter Just B. Justesen. Den kan bruges, når man vil forstå, planlægge og styrke arbejdet med at omsætte nye indsatser til varig praksis. Modellen beskriver, hvordan implementering af nye indsatser typisk bevæger sig fra gode intentioner til varig praksis i hverdagen.

Den består af fire trin:

1 Lancering

Medarbejdere præsenteres for ny viden, materialer eller retningslinjer.

2 Kompetenceudvikling

Kurser og workshops giver ny viden og øger forståelsen.

3 Forandringsledelse

Gennem prøvehandling, gentagelse og løbende sparring i praksis begynder adfærdændringer at sætte sig og opleves som meningsfulde.

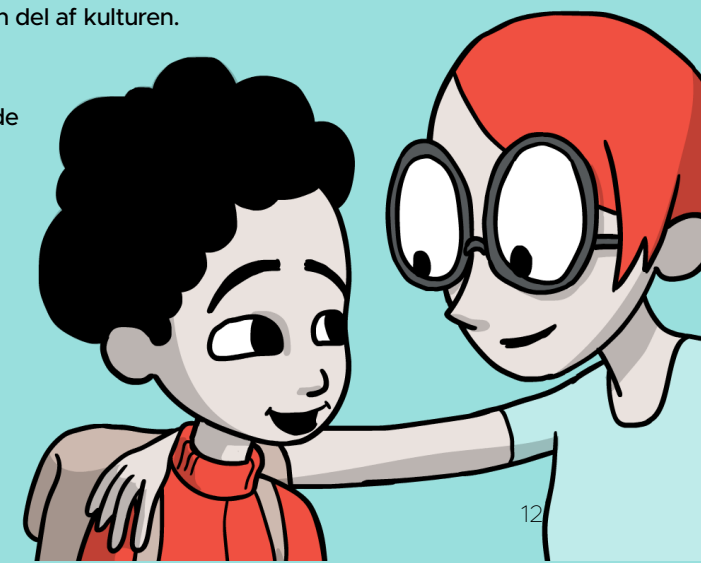
4 Transformation

Nye arbejdsgange indarbejdes i organisering, rutiner og roller, og følges op af ledelsen. Her bliver forandringer stabile og en del af kulturen.

Justesens erfaring og forskning viser, at lancering (trin 1) og kompetenceudvikling (trin 2) alene sjældent fører til vedvarende adfærdændringer. Forandring opstår først, når medarbejdere får støtte til at omsætte viden til handling gennem forandringsledelse (trin 3) – og når organisationen bakker op om transformationen over tid (trin 4).

Implementeringstrappen gør det tydeligt, at jo højere op ad trappen organisationen arbejder, desto større og mere varig effekt opnås. Den kan derfor fungere som et praktisk redskab til at planlægge, vurdere og styrke implementering af skolefraværsindsatser.

Herunder finder I forslag til spørgsmål, der kan hjælpe jer med at vurdere, hvilke aktiviteter der passer til de enkelte trin i implementeringstrappen. I kan udfylde jeres egne aktiviteter i den tomme skabelon.



Forandring i hverdagen

1 Lancering

Orientering om formål, fælles forståelser og tydelige procedurer, så arbejdet med at forebygge og håndtere skolefravær kan sættes i gang på et fælles grundlag.

Hvordan synliggør vi formål og rammer, så alle medarbejdere har samme viden om arbejdet med skolefravær?

Hvordan kommunikerer vi om fravær, så budskaberne er klare og ensartede?

Hvordan gør vi procedurer og forventninger for registrering og håndtering af skolefravær tydelige?

2 Kompetenceudvikling

Fælles udvikling af viden, kompetencer og kultur, så medarbejdere kan handle tidligt og kvalificeret i arbejdet med at forebygge og håndtere skolefravær.

Hvordan understøtter vi, at medarbejderne får den nødvendige viden og de kompetencer, der skal til for at arbejde kvalificeret med skolefravær?

Hvordan styrker vi medarbejdernes praksis gennem arbejde med data, cases og faglig sparring?

Hvordan opbygger vi et fælles sprog og en kultur, hvor det er trygt at afprøve og lære?

3 Forandringsledelse

Etablering af roller, strukturer og samarbejdsformer, hvor ledere og nøglepersoner driver processen og understøtter et systematisk, fleksibelt og relationelt arbejde med skolefravær.

Hvordan etablerer vi klare roller, arbejdsgange og mødestrukturer, der sikrer inddragelse, systematik og tidlig handling?

Hvordan er ledelsen tæt på praksis og understøtter brugen af data og redskaber i hverdagen?

Hvordan skaber ledelsen gode rammer for relationsarbejde, tværfagligt samarbejde og fleksible løsninger?

4 Transformation

Forankring af arbejdet med skolefravær i rutiner, strukturer og samarbejde, så indsatsen kan fastholdes og udvikles over tid.

Hvordan forankrer vi arbejdet med skolefravær og trivsel i rutiner, møder og årshjul?

Hvordan sikrer vi vedvarende ledelsesopbakning til inddragelse, relationsarbejde og tydelige procedurer?

Hvordan fastholder vi tværgående samarbejde og de nødvendige ressourcer over tid?

Forandring i hverdagen

Drøft og udfyld, hvad der skal til for at styrke jeres arbejde med skolefravær, og brug de fire trin til at pege på konkrete handlinger. Jo højere på trappen der arbejdes, desto større effekt får indsatsen, fordi reel adfærdændring kræver mere end bare information og nye kompetencer. Formålet er at skabe et klart billede af de næste skridt, der kan løfte arbejdet videre.

1 Lancering

Orientering om formål, fælles forståelser og tydelige procedurer, så arbejdet med at forebygge og håndtere skolefravær kan sættes i gang på et fælles grundlag.

Skriv noter

2 Kompetenceudvikling

Fælles udvikling af viden, kompetencer og kultur, så medarbejdere kan handle tidligt og kvalificeret i arbejdet med at forebygge og håndtere skolefravær.

Skriv noter

3 Forandringsledelse

Etablering af roller, strukturer og samarbejdsformer, hvor ledere og nøglepersoner driver processen og understøtter et systematisk, fleksibelt og relationelt arbejde med skolefravær.

Skriv noter

4 Transformation

Forankring af arbejdet med skolefravær i rutiner, strukturer og samarbejde, så indsatsen kan fastholdes og udvikles over tid.

Skriv noter

Kontekstdialogen

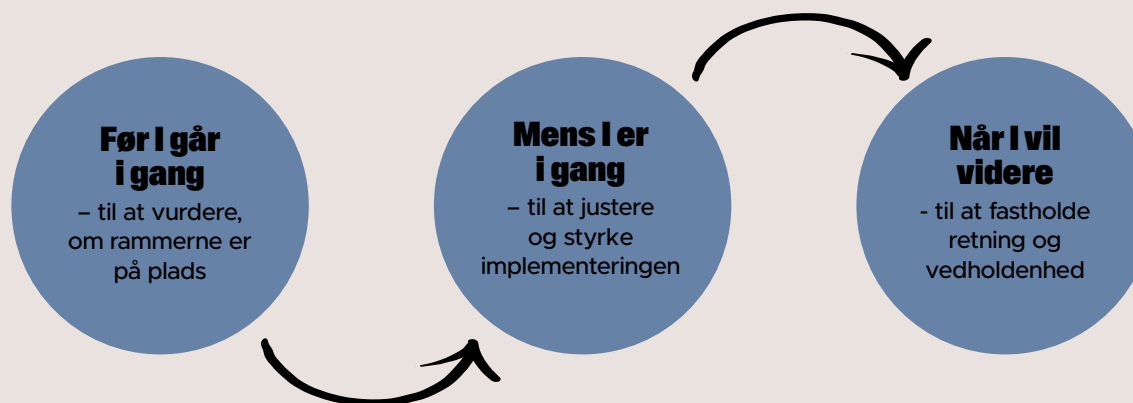
- 6 dimensioner i implementering af arbejdet med skolefravær

Konteksten omkring arbejdet med skolefravær – de organisatoriske og kulturelle rammer – har stor betydning for, om indsatser får effekt. Kontekstdialogen hjælper ledelse og medarbejdere med at forstå deres egen kontekst, identificere det, der kan udfordre arbejdet, og se, hvad der skal være på plads for at lykkes. Formålet er at skabe klarhed om de betingelser, arbejdet skal fungere i, så forandringer kan gennemføres.

Værktøjet Kontekstdialogen bygger på seks centrale indsigter fra vores interviews med fagprofessionelle i skoler og kommuner. Samlet peger de på, at fraværsarbejde sjældent mislykkes pga. modstand, men fordi man taber fokus over tid. Indsatser bliver skrøbelige, når de hviler på ildsjæle frem for strukturer, og mange barrierer udspringer af grundlæggende forståelser af børn, ansvar og skole – ikke af metoder. Samtidig belønner systemerne akuthåndtering frem for forebyggelse, og fravær forværres, når de involverede systemer ikke arbejder sammen. Derfor er det afgørende ikke, hvilket materiale man vælger, men organisationens evne til at omsætte og fastholde det i praksis.

For hver dimension peger vi på de forhold, der typisk spænder ben (barrierer), og de forhold, der hjælper arbejdet fremad (drivkræfter), baseret på interviewene. Derudover tilføjer vi refleksionsspørgsmål, som kan støtte jeres dialog.

I kan bruge værktøjet:



1 Retning,
prioritering og
vedholdenhed



Kontekstdialogen for arbejdet med skolefravær

Drøft, hvad I skal være særligt opmærksomme på i jeres kontekst for at forebygge og håndtere skolefravær.

1 Retning, prioritering og vedholdenhed

Er det her et enkeltstående projekt – eller en ny måde at arbejde på?



Barrierer

- Ingen systematisk opfølgning
- Skiftende ledelse
- Manglende tydelig prioritering
- For mange parallelle indsatser og skiftende fokus
- "Det glider i baggrunden"



Drivkræfter

- Tydelig beslutning fra ledelsen: "Det her er vores fokus"
- Tydelig og konkret plan for arbejdet: "Sådan griber vi det an"
- Vedholdenhed over flere år
- Skolefravær som fast punkt på fx dagsordener i møder og i årshjul
- Ledelsen er tæt på - følger løbende op og støtter op om brug af værktøjer, fraværsregistrering mm.



Refleksionsspørgsmål

- Hvor kan man konkret se, at skolefravær er en prioritet hos os? (Fx på hjemmeside, dagsordner, kalendere, forældremøder etc.)
- Hvordan undgår vi, at arbejdet glider i baggrunden?
- Hvordan oplever medarbejdere retning og opbakning?

2 Ansvar, roller
og organisering

3 Fælles
børnesyn og
kultur

4 Rammer,
prioritering og
ressourcer

5 Samarbejde,
fraværsforståelse
og koordinering

6 Implemen-
teringskraft og
forandringsledelse

1 Retning, prioritering og vedholdenhed

2 Ansvar, roller og organisering

3 Fælles børnesyn og kultur

4 Rammer, prioritering og ressourcer

5 Samarbejde, fraværsforståelse og koordinering

6 Implementeringskraft og forandringsledelse

2 Ansvar, roller og organisering

Hvem gør hvad – og hvem holder fast?



Barrierer

- *Utydeligt og fælles ansvar gør, at ingen tager ejerskab*
- *Hele indsatsen er afhængig af enkelte personer*
- *Uklar rollefordeling*
- *Manglende overlevering fx ved personaleskift*



Drivkræfter

- *Der er tovholdere, som holder fokus på arbejdet*
- *Klare arbejdsgange*
- *Struktur for opfølgning og en systematik i hvordan og hvornår*
- *Alle medarbejdere ser det som deres opgave at være opmærksom på fravær*



Refleksionsspørgsmål

- *Hvis der er udskiftning i ledelsen eller blandt medarbejdere – lever arbejdet med skolefravær så videre?*
- *Hvordan giver vi nye medarbejdere en god introduktion til vores arbejde med skolefravær?*
- *Hvilke roller har vi hos os ift. skolefraværsarbejdet, og hvem har hvilket ansvar?*

1 Retning, prioritering og vedholdenhed

2 Ansvar, roller og organisering

3 Fælles børnesyn og kultur

4 Rammer, prioritering og ressourcer

5 Samarbejde, fraværsforståelse og koordinering

6 Implementeringskraft og forandringsledelse

3 Fælles børnesyn og kultur

Hvad er vores børnesyn – og hvordan forstår vi fravær?



Barrierer

- Negative fortællinger om elever, klasser og familier
- Modstridende børnesyn
- "Vi gør som vi plejer" – mentalitet
- Skyldplacering – fx at fravær ses som noget iboende i barnet og familien



Drivkræfter

- Tydeligt fælles og professionelt børnesyn
- Ressourcefokuseret tilgang
- Nysgerrighed fremfor bebrejdelse og skyld
- Fokus på relationer



Refleksionsspørgsmål

- Hvordan taler vi om elever med fravær og deres familier?
- Hvordan er vores børnesyn?
- Hvordan forholder vi os til skolens rolle, når der er fravær?

1 Retning, prioritering og vedholdenhed

2 Ansvar, roller og organisering

3 Fælles børnesyn og kultur

4 Rammer, prioritering og ressourcer

5 Samarbejde, fraværforståelse og koordinering

6 Implementeringskraft og forandringsledelse

4 Rammer, prioritering og ressourcer

Har vi skabt rammerne for det, vi ønsker?



Barrierer

- *En hverdag præget af tidspres og travlhed og manglende fleksibilitet*
- *Fraværarbejdet er centreret om "røde sager" og brand-slukning*
- *Materialer og værktøjer, der opleves som komplekse eller tidskrævende*
- *Urealistiske eller for ambitiøse planer*



Drivkræfter

- *Indbygget fleksibilitet i planlægning og prioritering*
- *Buffer i årshjul og mødestruktur*
- *Udvalgte lettilgængelige og anvendelige værktøjer og materialer*
- *Prioriteret tid til pædagogisk refleksion og forebyggelse*



Refleksionsspørgsmål

- *Har vi reelt tid og kapacitet til at prioritere og til at arbejde systematisk og forebyggende?*
- *Er vores materialer og værktøjer lette at gå til?*
- *Når hverdagen spidser til, hvad bliver så nedprioriteret – og hvad siger det om vores reelle prioritering?*

1 Retning, prioritering og vedholdenhed

2 Ansvar, roller og organisering

3 Fælles børnesyn og kultur

4 Rammer, prioritering og ressourcer

5 Samarbejde, fraværforståelse og koordinering

6 Implementeringskraft og forandringsledelse

5 Samarbejde, fraværforståelse og koordinering

Arbejder vi sammen – eller hver for sig?



Barrierer

- *Forskellige fraværssyn mellem skole og kommune*
- *Søjletænkning og parallelle spor*
- *Varierende rådgivning til forældre fra forskellige faggrupper*
- *Skole-hjem-samarbejdet udvikler sig til en kamp frem for et samarbejde*



Drivkræfter

- *Fælles sprog og fraværforståelse*
- *Tydelig tværfaglig koordinering*
- *Anerkendelse af forældreperspektiv*
- *Samstemt rådgivning og klare budskaber*
- *Et "ekstra blik" udefra, når det er nødvendigt*



Refleksionsspørgsmål

- *Ser vi fravær som en fælles opgave, og handler vi samlet på tværs af skole, kommune og familie?*
- *Er vores rådgivning og indsatser samstemte, også når flere fagpersoner er involveret?*
- *Oplever forældre og elever et koordineret samarbejde, og inddrager vi relevante eksterne aktører i tide?*

1 Retning, prioritering og vedholdenhed

2 Ansvar, roller og organisering

3 Fælles børnesyn og kultur

4 Rammer, prioritering og ressourcer

5 Samarbejde, fraværforståelse og koordinering

6 Implementeringskraft og forandringsledelse →

6 Implementeringskraft og forandringsledelse

Holder vi fast – længe nok til at skabe varig forandring?



Barrierer

- *Indsatsstræthed og forandringsmæthed*
- *For højt ambitionsniveau*
- *Manglende oversættelse fra beslutning til praksis*
- *For mange parallelle projekter og initiativer*
- *Beslutninger genbesøges ikke systematisk*



Drivkræfter

- *Langsigtet fokus og prioritering (flere år)*
- *Løbende opfølgning og temperaturmålinger*
- *Aktiv medarbejderinddragelse*
- *Små, konkrete handlinger i hverdagen*
- *Justering frem for opgivelse*



Refleksionsspørgsmål

- *Hvad har vi prioriteret tydeligst, og passer det til det, vi realistisk kan implementere?*
- *Er vores beslutninger tydeligt omsat til konkret praksis i hverdagen – fx kan medarbejdere forklare, hvorfor og hvordan vi arbejder med fravær?*
- *Følger vi systematisk op og justerer uden at miste retningen?*

Materialer til arbejdet med skolefravær

Børn Vilkår har udviklet en række materialer til arbejdet med skolefravær, som samlet kan understøtte både forebyggelse og håndtering i praksis.

Her finder du blandt andet værktøjer til at styrke arbejdet i klassen, til elevinddragelse og til skole-hjem-samarbejdet. Du finder skabeloner til handleplaner, guides til elevsamtaler og lærerskift, introduktioner til fraværforståelse samt cases og fortællinger fra elever og fagpersoner.

Materialerne er designet til lærere, pædagoger, skoleledelse og kommunale aktører, og kan bruges til at fremme et mere systematisk, fællesskabsorienteret og reflekteret skolefraværsarbejde.

Materialerne er udviklet med støtte fra Egmont Fonden.

Børns Vilkårs fagunivers:

VIDEN OG INSPIRATION

MATERIALER

